



Informe de Comercialización

Instituto de Estudios Económicos

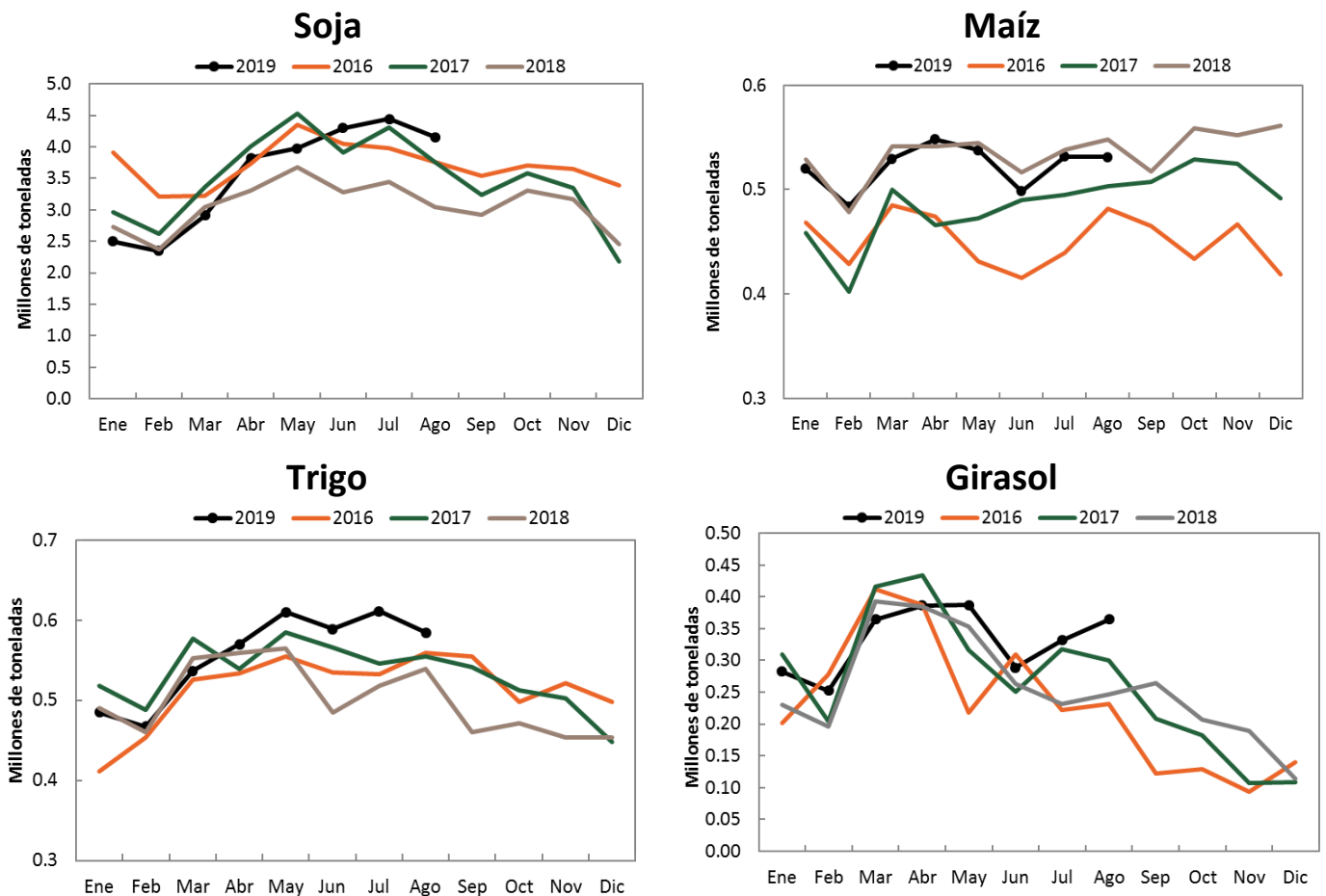


Resumen ejecutivo

- La **molienda de granos** acumulada a agosto de 2019 presentó las siguientes variaciones con respecto al mismo período del año anterior: para la soja 14.3%, maíz -1.2%, trigo 6.4% y girasol 15.6%.
- La **producción de aceites y subproductos** acumulada a agosto de 2019 presentó las siguientes variaciones con respecto al mismo período del año anterior: aceite de soja 13.5%, pellets de soja 14.4%, aceite de girasol 16.7%, pellets de girasol 8.1%.
- Las **ventas externas de granos y subproductos** acumuladas a agosto de 2019 presentaron las siguientes variaciones con respecto al mismo período del año anterior: granos 44.6%, subproductos -6.5%, aceites 24.6%, biodiesel -37.0%.
- La **liquidación de divisas** presentó en septiembre de 2019 una variación interanual de 59.7%. Respecto del mes anterior, la variación fue de -7.6%.
- En cuanto a los **fletes marítimos** orientativos para granos en septiembre de 2019, las diferencias interanuales son de -19.1% para Brasil, -0.7% para Egipto y 33.7% para Holanda.
- Los **fletes por camión** en septiembre de 2019 para distancias de 20, 100, 500 y 1000 km. presentaron todos una variación interanual de 34.3%
- Los **camiones arribados a puerto** en septiembre de 2019 presentaron las siguientes variaciones con respecto al mismo mes del año anterior: Rosario y zona 102.6%, Dársena y Buenos Aires 54.2%, Necochea 105.8% y Bahía Blanca 245.7%. Total: 114.1%
- Los **diferenciales de precios** entre similares posiciones de distintas plazas de los mercados de futuros son los siguientes para el mes de septiembre: trigo -33.2%, soja 25.9% y maíz 8.6%.
- El **Índice de Precios de Materias Primas** de septiembre se ubicó en un valor de 204.2. En términos interanuales, la variación es de 2.0%, mientras que se observa una variación de 2.3% respecto al mes de agosto.



Molienda de granos



	Acumulado a agosto de 2018	Acumulado a agosto de 2019	Dif %
Soja	24,906	28,459	14.3%
Girasol	2,300	2,659	15.6%
Trigo	3,993	4,249	6.4%
Maíz	4,054	4,003	-1.2%

Fuente: DMA – Secretaría de Agroindustria.

Nota: Miles de toneladas

Producción de aceites y subproductos

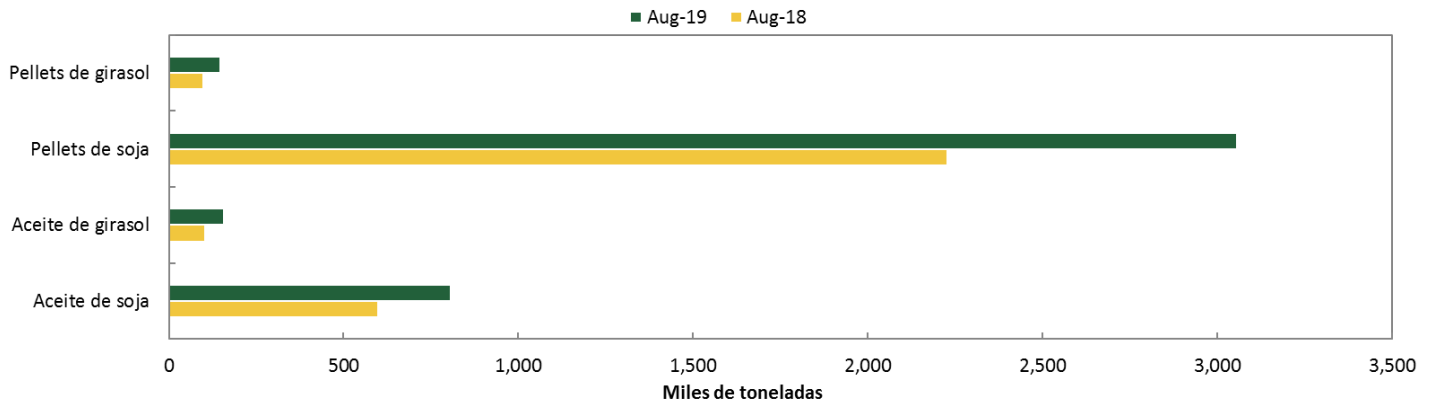
	Acumulado Ene-Ago 2018	Acumulado Ene-Ago 2019	Variación
Aceite de soja	4.90	5.56	13.5%
Aceite de girasol	0.97	1.13	16.7%
Pellets de soja	18.29	20.92	14.4%
Pellets de girasol	0.98	1.06	8.1%

Fuente: DMA – Secretaría de Agroindustria.

Nota: Millones de toneladas



Producción mensual



Fuente: DMA – Secretaría de Agroindustria

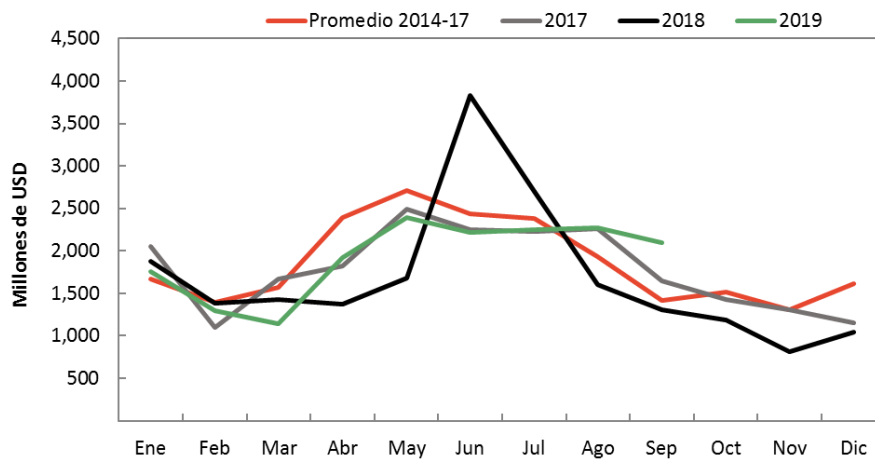
Comercio exterior de granos y subproductos

Producto	Acumulado Ene-Ago 2018	Acumulado Ene-Ago 2019	Variación
Granos	5,705	8,248	44.6%
Subproductos	6,592	6,163	-6.5%
Aceites	2,294	2,858	24.6%
Biodiesel	762	480	-37.0%

Fuente: INDEC. Intercambio Comercial Argentino. Nota: Millones de dólares.

Granos incluye cebada, sorgo, trigo, maíz, soja y girasol; subproductos incluye harina de trigo, pellets de extracción de soja y de girasol y aceites incluye aceites de soja y girasol.

Liquidación de divisas de industriales de oleaginosos y exportadores de cereales

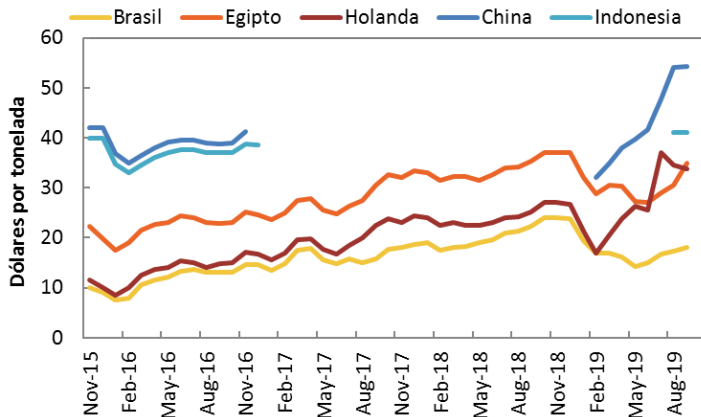


Fuente: CIARA y CEC

Millones de USD	
Sep-19	2,093.6
Aug-19	2,266.1
Variación m/m	-7.6%
Sep-18	1,310.6
Variación a/a	59.7%
Ene-Sep 19	17,332.3
Ene-Sep 18	17,184.9
Ene-Sep 17	17,514.8



Flete marítimo orientativo para granos



Fecha	Sep-19	Aug-19	%	Sep-18	%
Brasil	18.0	17.3	4.3%	22.3	-19.1%
Egipto (1)	35.0	30.5	14.8%	35.3	-0.7%
Holanda (2)	33.8	34.6	-2.5%	25.3	33.7%
China	54.3	54.1	0.3%	S/d	S/d
Indonesia	41.0	-	-	S/d	S/d

Fuente: DMA – Secretaría de Agroindustria.

Nota: Dólares por tonelada (1) Barcos con porte de 40.000 toneladas (2) Barcos con porte de 25.000 toneladas.

Flete por camión orientativo para granos

Kilómetros	Sep-19	Aug-19	%	Sep-18	%
20	246.5	235.3	4.7%	183.5	34.3%
100	547.8	523.0	4.7%	407.8	34.3%
500	1519.4	1450.5	4.7%	1131.2	34.3%
1000	1976.7	1887.2	4.7%	1471.7	34.3%

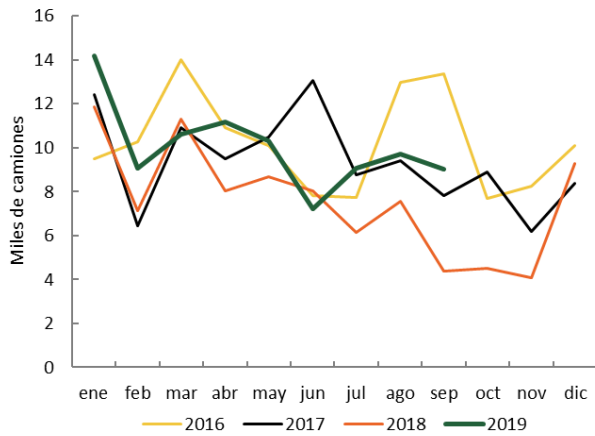
Fuente: DMA – Secretaría de Agroindustria

Nota: Pesos por tonelada. Camiones con capacidad de carga de 30 toneladas.

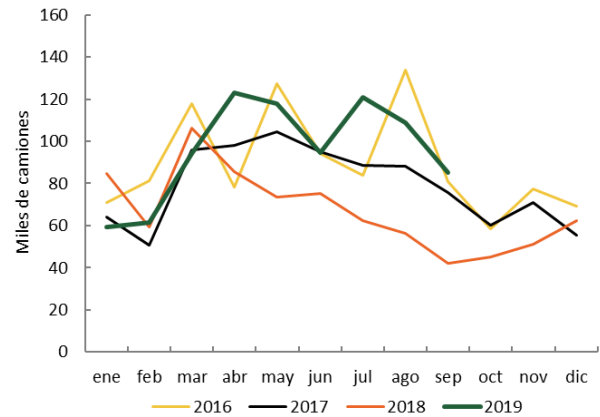


Camiones arribados a puerto

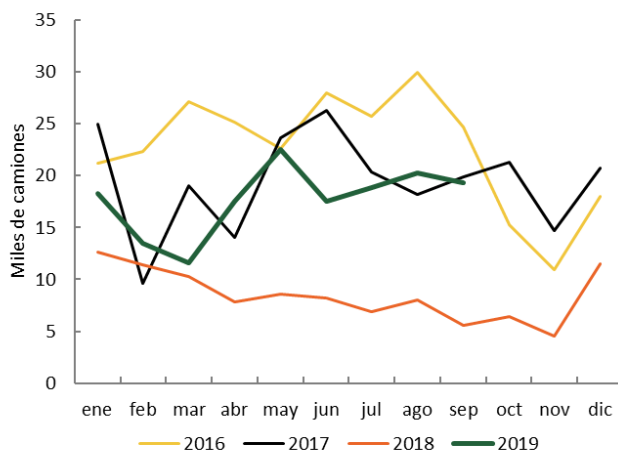
Necochea



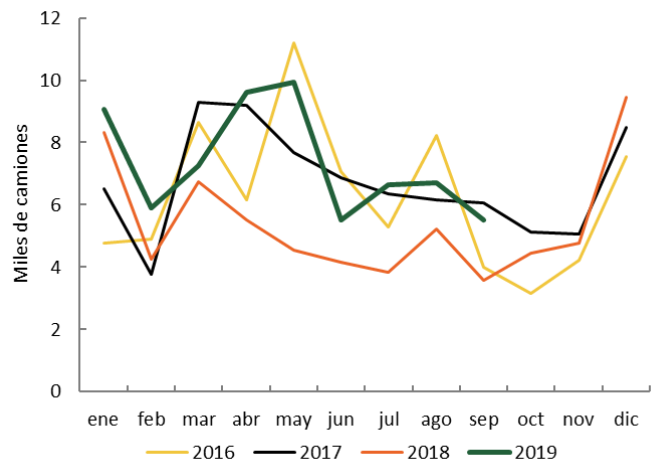
Rosario y zona



Bahía Blanca



Dársena y Buenos Aires



Puerto	Sep-19	Aug-19	%	Sep-18	%
Rosario y zona	84,986	108,704	-21.8%	41,954	102.6%
Dársena y Buenos Aires	5,523	6,697	-17.5%	3,582	54.2%
Necochea	9,016	9,706	-7.1%	4,380	105.8%
Bahía Blanca	19,320	20,235	-4.5%	5,588	245.7%
Total	118,845	145,342	-18.2%	55,504	114.1%

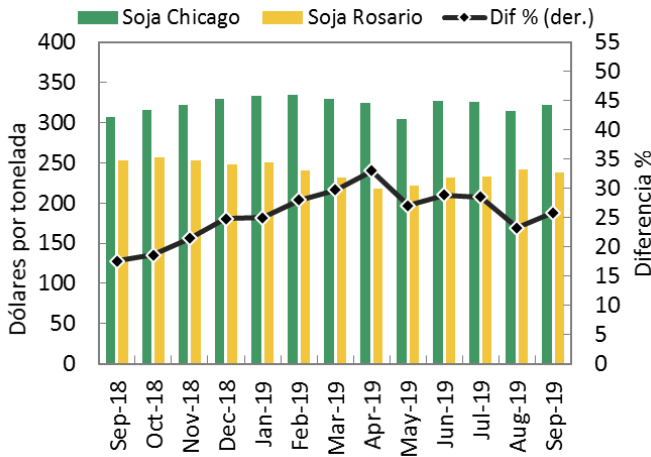
Fuente: Williams Entregas.

Nota: Todos los puertos sorgo salvo B. Blanca Malta

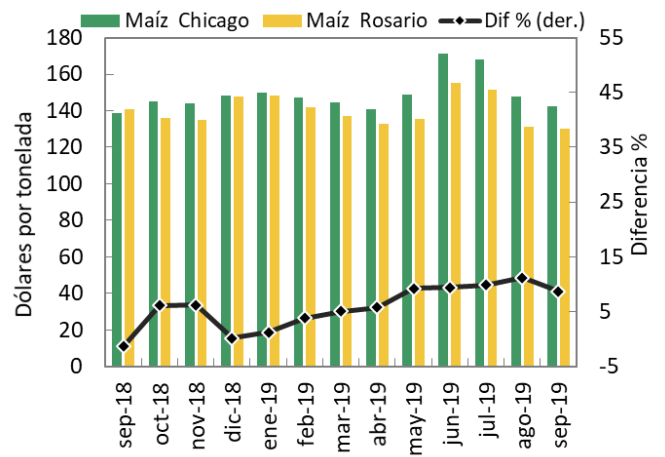


Diferencial de precios en mercados de futuros

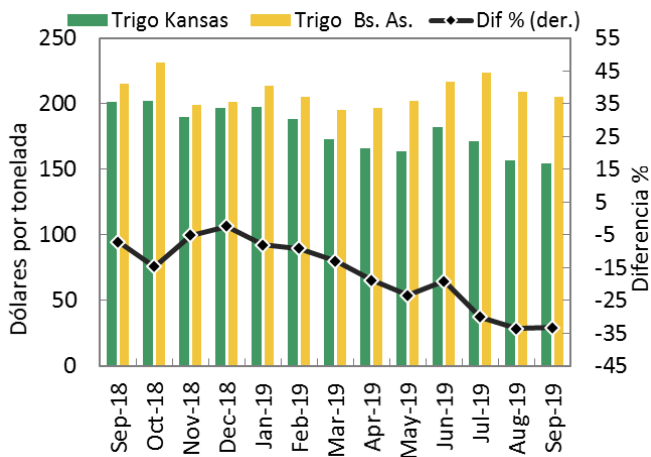
Soja



Maíz



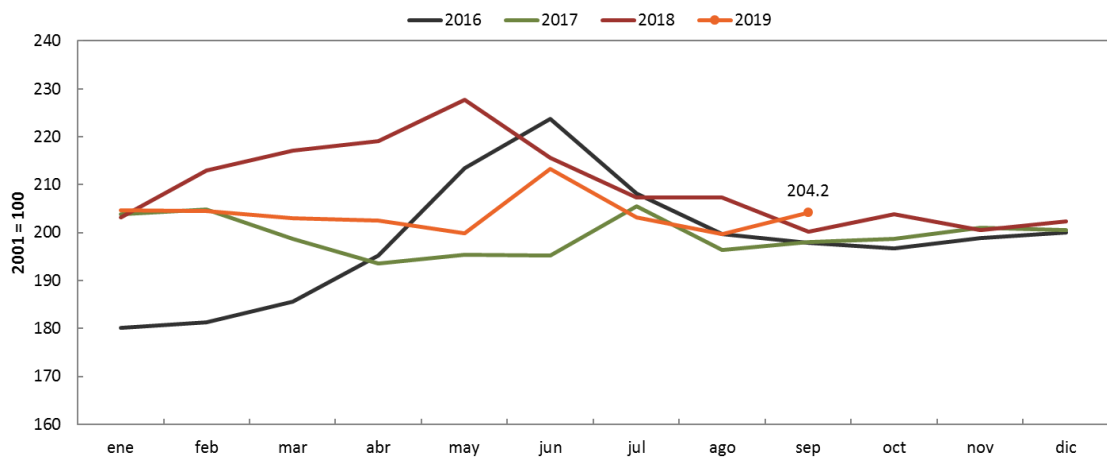
Trigo



Fuente: Elaboración propia en base a contratos correspondientes a similares posiciones de distintas plazas y los diferenciales de precios originados. La línea negra marca la diferencia porcentual entre los precios de la plaza internacional de referencia (Chicago o Kansas) y el de la plaza local (Rosario o Bs. As.).

Fuente: CBOT, ROFEX y MATBA.

Índice de precios de las materias primas



Fuente: Elaboración propia en base a datos del Banco Central de la República Argentina. Base diciembre 2001 = 100